

Настройка модема перед подключением его к прибору ТЭМ-05М-4.

1. Перед тем, как подключать модем к теплосчетчику, его необходимо настроить. Для этого модем подключается к ПК и запускается программа **ModemConfig.exe** (Внешний вид программы приведён на рис.1).

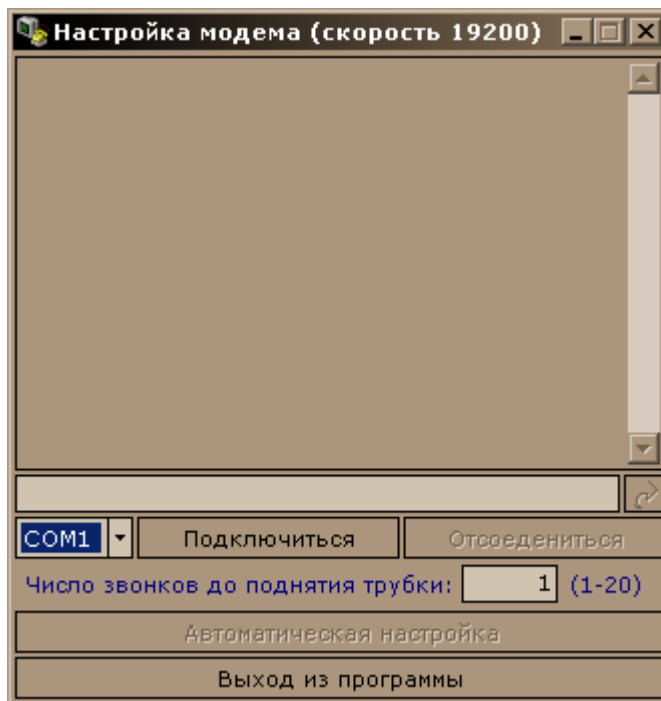


рис. 1

Перед подключением необходимо указать COM порт, к которому подключен настраиваемый модем, после чего в программе нажать кнопку «**Подключиться**».

В программе предусмотрена опция автоматического конфигурирования (кнопка «**Автоматическая настройка**»). В режиме автоматической настройки выполняются следующие AT команды:

- AT&F0** – Загрузка стандартного профиля 0;
- ATS0=x** – Установка режима авто-поднятия трубки;
- ATE0** – Отключение локального эха в командном режиме;
- ATF1** – Отключение эха в режиме передачи данных;
- ATY0** – Выбор профиля 0 как по умолчанию;
- AT&W0** – Запись нового профиля в энергонезависимую память.

В программе также можно указать число звонков до автоматического ответа (Поле ввода «**Число звонков до поднятия трубки**»). После выполнения конфигурирования нажать кнопку «**Отсоединиться**» и закрыть программу.

Внимание: Набор AT команд у разных производителей может отличаться в связи с отсутствием общего стандарта. Данный набор команд приведён для модемов, производителем которых является компания U.S. Robotics. При использовании модемов других производителей необходимо убедиться в отсутствии отличий в приведённом наборе команд. Если какие-то из команд отличаются, то конфигурирование требуется произвести в ручном режиме.

Для ввода команды в ручном режиме необходимо подключиться к модему, набрать ее в поле команд (см рис. 1) и нажать клавишу «Enter».

2. В теплосчетчике требуется установить скорость обмена 19200 для интерфейса RS-232.
3. Модем подключается к теплосчетчику кабелем с разводкой указанной на рис.2).

