

Руководство пользователя программы Stat-Tem

APBC.746967.035.401

1 НАЗНАЧЕНИЕ

Программа предназначена для сбора статистической информации теплосчетчиков ТЭМ-05М-1/2 при помощи КПК Palm с последующей их передачей на настольный ПК для последующего анализа.

2 СИСТЕМНЫЕ ТРЕБОВАНИЯ

- КПК Palm с RS232 последовательным портом¹;
- PalmOS версии 2.0 или выше.

3 УСТАНОВКА

Процедура установки программы стандартная: необходимо перенести на КПК исполняемый файл программы **STAT.PRC** при помощи HotSync Manager или аналогичного ПО (Для получения более исчерпывающих сведений смотрите руководство пользователя Вашего КПК).

Если процедура инсталляции прошла успешно, в списке программ Вашего КПК должен появиться значок Stat-Tem (рис.3.1).



Рис.3.1

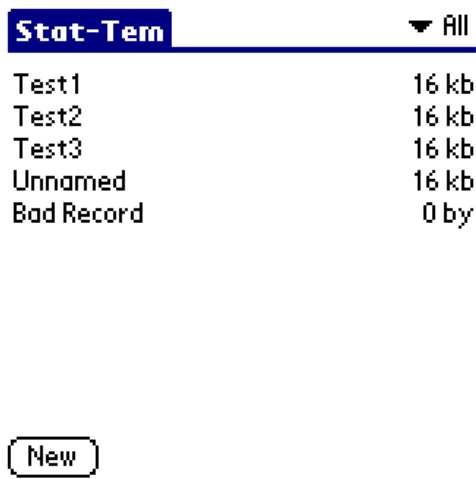
¹ программа тестировалась на КПК Palm M105

4 РАБОТА С ПРОГРАММОЙ

ВАЖНО! ПРОЧИТАЙТЕ ВНИМАТЕЛЬНО! После установки для обеспечения полной функциональности программы необходимо зарегистрировать Вашу копию программы на предприятии АРВАС (см. раздел 5).

Незарегистрированная версия программы не позволяет передавать считанные данные на настольный ПК.

Вид главного окна программы показан на рис.4.1.



Stat-Term		▼ All
Test1	16 kb	
Test2	16 kb	
Test3	16 kb	
Unnamed	16 kb	
Bad Record	0 by	

New

Рис.4.1

4.1 Меню

Внешний вид меню программы показан на рис. 4.2.

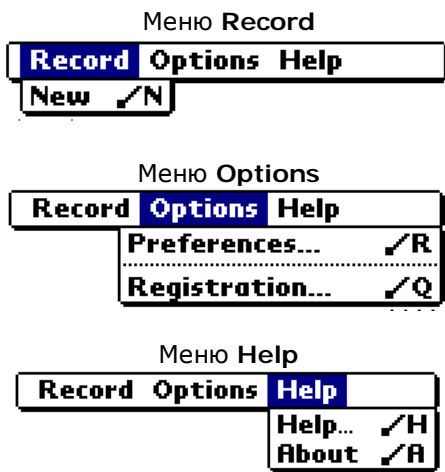


Рис.4.2. Пункты меню программы.

Назначение пунктов меню следующее:

- **Record** ® **New** – Создать новую запись (см. п. 4.2);
- **Options** ® **Preferences** – Настройки последовательного порта (см. п. 4.3);
- **Options** ® **Registration** – Ввести регистрационные данные (см. п. 4.4);
- **Help** ® **Help** – Вывести на экран краткую справку о программе;
- **Help** ® **About** – Посмотреть информацию о версии программы и ее авторе.

4.2 Работа с записями

Статистические данные теплосчетчиков хранятся в памяти КПК в виде записей. При запуске программы на экране отображается список уже существующих записей (если таковые имеются). Для чтения статистики необходимо создать новую запись (нажатием кнопки **[New]** или выбрав пункт меню **Record** ® **New**), либо выбрать уже существующую из списка, в результате чего на экране появляется диалоговое окно **Details** (рис. 4.3):



Рис. 4.3

Назначение элементов управления следующее:

- **Name** позволяет ввести имя (описание) записи длиной не более 20 символов.
- **Category** определяет, к какой категории отнести текущую запись.
- **Date** и **Time** позволяют соответственно изменить такие атрибуты записи, как дата и время.
- Кнопка **[Receive]** – принять статистику со счетчика (при этом счетчик должен быть соединен кабелем с КПК); на экране отображается окно приема данных (рис. 4.4):

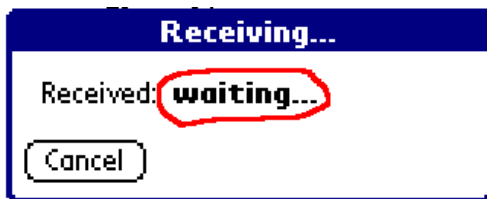


Рис. 4.4

В области, выделенной красным, отображается прогресс чтения данных со счетчика. После приема статистики окно приема автоматически закрывается.

Если при приеме возникли проблемы (в течение длительного времени число принятых байт не изменяется, или же прием данных отсутствует вообще), процесс приема можно прервать нажатием кнопки **[Cancel]**.

Кнопка **[Done]** – возврат к главному окну программы

Кнопка **[Send]**² – посылка данных на настольный ПК для последующей обработки при помощи программы **TEM05Win9x** (в формате АГД).

Кнопка **[Delete]** – удаление текущей записи и возврат к главному окну программы.

4.3 Настройка программы

Настройка параметров последовательного порта осуществляется путем выбора пункта меню **Options ® Preferences**. На экране отображается диалоговое окно **Preferences** (рис. 4.5):

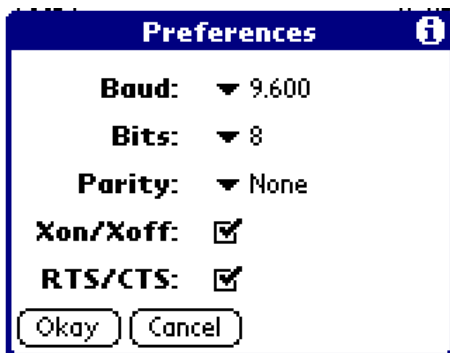


Рис. 4.5.

Назначение элементов управления следующее:

- **Baud** – скорость передачи, бит/с;
- **Bits** – число бит на байт данных (7 или 8)
- **Parity** – проверка четности (None/Odd/Even – Нет/Чет/Нечет);
- **Xon/Xoff** – включить/выключить программный контроль передачи данных;
- **RTS/CTS** – включить/выключить аппаратный контроль передачи данных;
- **[Okay]** – принять изменения и вернуться в главное окно;
- **[Cancel]** – отменить изменения и вернуться в главное окно.

Для теплосчетчиков ТЭМ-05М1/2 рекомендуется выключить Xon/Xoff и RTS/CTS.

² Кнопка **[Send]** отсутствует в незарегистрированной версии программы.

4.4 Регистрация программы

Для ввода регистрационных данных необходимо выбрать пункт меню **Options** ® **Registration**, при этом на экран выводится диалоговое окно регистрации (рис. 4.6.):



Рис. 4.6.

В поля **Name** и **Code** вводятся соответственно регистрационное имя (выбирается пользователем; должно содержать только английские символы; максимальная длина 25 символов) и код регистрации (предоставляется предприятием АРВАС, подробнее см. раздел 5).

- **[Okay]** – принять новые регистрационные данные и вернуться в главное окно (если введенная Вами комбинация корректна, становится доступной кнопка **[Send]** в диалоговом окне **Preferences**);
- **[Cancel]** – вернуться в главное окно без сохранения регистрационных данных.

4.5 Подключение к теплосчетчику

Для подключения к теплосчетчику используется кабель, изображенный на рисунке 4.7.

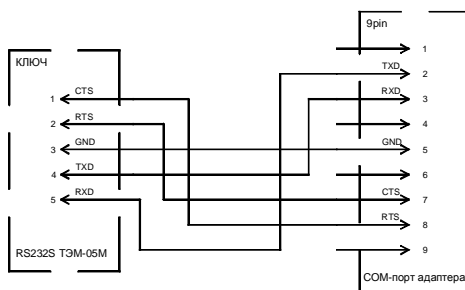


Рис. 4.7

5 КОНТАКТНАЯ ИНФОРМАЦИЯ И ЛИЦЕНЗИОННОЕ СОГЛАШЕНИЕ

По любым вопросам, связанным с работой программы - получение регистрационного номера, ошибки в работе программы, предложения, пожелания и т.п., обращайтесь в предприятие АРВАС:

СООО «АРВАС»

Республика Беларусь, г. Минск, ул. К.Цеткин, д.5

Тел. (+375)17 2002137

Факс (+375)17 2263227

e-mail arvas@open.by, <http://www.arvas.by>

Лицензионное соглашение

Предприятие АРВАС не несет никакой ответственности за возможные ошибки в программе, а также за неполучение или недополучение потребителем прибыли, прямо или косвенно связанное с эксплуатацией программы.

Со своей стороны, предприятие АРВАС гарантирует, что программа не содержит вредоносного и/или вирусного кода, а также прилагает все усилия для того, чтобы проблемы, связанные с эксплуатацией программы, никогда не возникали на Ваших компьютерах.

Используя программу Stat-Tem, Вы соглашаетесь с условиями данного лицензионного соглашения.

Если Вы не согласны с условиями данного лицензионного соглашения, Вы обязаны немедленно прекратить использование программы.

ПРИЛОЖЕНИЕ

Правила эксплуатации Вашего карманного компьютера (КПК)

- **Никогда не применяйте обычные ручки или карандаши, а также любые другие острые предметы на поверхности экрана КПК.**
- **Ваш КПК не является водонепроницаемым и не должен подвергаться действию воды, дождя или пара.**
- **Не роняйте Ваш КПК и не подвергайте его воздействию сильных ударов.**
- **Не храните КПК в условиях высоких и низких температур, повышенной запыленности и влажности.**
- **Внутри КПК нет частей, требующих обслуживания, поэтому не пытайтесь открыть устройство.**
- **Если батарея КПК разрядится полностью, Вы можете потерять все хранящиеся в его памяти данные.**

Несоблюдение этих правил эксплуатации лишает Вас прав на гарантийное обслуживание КПК как со стороны предприятия-изготовителя, так и предприятия АРВАС.

**С настоящими правилами
ознакомлен(а)**

подпись покупателя